

А.В. Светлов¹

Применение кирлианографии для исследования психической энергии человека

«Изобретение супругов Кирлиан дает в руки науки возможность приступить с помощью аппаратов к изучению невидимых глазу излучений человеческого тела, тел животных, рыб, птиц и растительного мира. Новый Мир раскрывается перед человеком, но уже при чисто научном подходе к нему...».

Грани Агни-Йоги, 1968²

Известно, что эффект Кирлиан представляет собой способ регистрации тонких изменений состояния и энергетики человека через фиксацию свечения коронного разряда в электрическом поле высокого напряжения. Было выдвинуто множество гипотез относительно природы Эффекта Кирлиан, многие из которых объясняли характер свечения в неразрывной связи с энергетическими эманациями фотографируемого объекта. «Из академической среды не раз звучало мнение, – пишет относительно этого К.Г.Коротков, – что все наблюдаемые явления – это не более чем флуктуации коронного разряда, никак не связанные со свойствами объекта».² Константин Георгиевич пишет далее, что «одним из наиболее важных факторов, влияющих на развитие и параметры электронных лавин, является эмиссия электронов катодом (т.е. изучаемым объектом)».³

Тем не менее, опыты по газоразрядному фотографированию, выполненные последователями Кирлиан В.М.Инюшиным и В.М.Бондаревым из Алма-Аты, указывают на то, что не все результаты объяснимы с позиции данной физической теории.

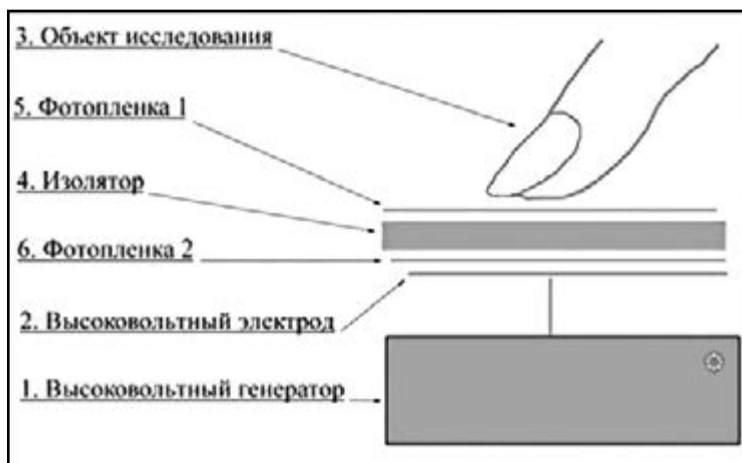
В.М.Бондарев пишет: «Древневосточной философии присуще представление о однородной движущей силе Вселенной. В древне-

1. Светлов Алексей Васильевич – сотрудник Научно-Исследовательской Лаборатории по Изучению Психической Энергии (НИЛИПЭ), г. Моршанск. Контактный email: nilipe@yandex.ru

2. Грани Агни Йоги. 1968 г. Записи Б.Н. Абрамова, ближайшего ученика Н.К. Рериха, полученные из Высокого Источника, о чём имеется подтверждение Е.И. Рерих. – Новосибирск: Издательство «ЭКОР». Предприятие «Алгим», 1996. С.116

2. К.Г. Коротков Эффект Кирлиан. С-Пб: Издательство «Ольга», 1995. С.15

3. Там же.



Блок-схема дистантной плазмографии

китайской культуре это Жизненная энергия «Чи», в древнеиндийской философии это «прана» – первородное, животворное дыхание. На Западе некоторые исследователи ее называют «оргон» (Wilhelm Reich). И в том, и в другом случае это универсальная, основополагающая Жизненная энергия или Жизненная сила, которая существует как в макрокосмосе, так и в микрокосмосе – в человеке... Все попытки визуализации потоков этой энергии (праны) с помощью технических средств, в том числе и с помощью кирлиан-фотографии, до сих пор не давали убедительных, наглядных результатов. И этот факт ортодоксальным скептикам всегда служил основанием для неверия и отрицания. Мы хотим поделиться некоторыми результатами наших экспериментальных исследований, проводимых с помощью метода моноимпульсной дистантной плазмографии, который дает возможность зафиксировать на фотопленке проявление этих энергетических потоков... Для регистрации проявления энергетических потоков, исходящих из пальцев руки, мы используем нетрадиционную методику с применением дополнительной фотоплёнки, расположенной в некотором удалении от пальцев... В такой постановке эксперимента на второй фотоплёнке часто регистрируются энергетические проявления в виде локального свечения. И здесь следует сразу подчеркнуть, что это свечение проявляется, весьма, своеобразно: то есть, во-первых, проявляется не обязательно всегда, во-вторых, не всегда на обеих сторонах удаленной фотоплёнки и, в-третьих, не обязательно под каждым пальцем. Надо полагать, наблюдаемое проявление феномена обусловлено свечением ионизированного газа, возбужденного по-

лем высокой напряжённости, а специфичность рисунка – структурной организацией энергетических потоков, истекающих из пальцев руки. Да, в действительности эти свечения не всегда проявляются в виде сплошного аморфного облачка. Чаще мы наблюдаем удивительные картины, представляющие собой как бы проекции разнообразных структурно-организованных потоков... Наличие изолятора между пальцем и фотопленкой дает нам основание говорить о наличии емкостной связи, благодаря которой собственно и происходит регистрация на полевом уровне. Отсюда можно сделать предположение, что это именно аура проявляет себя на полевом уровне, как измененное состояние структуры пространства. Конечно, термин «измененное состояние структуры пространства» в этом повествовании не имеет четкого, определенного толкования и не дает конкретного представления, что же именно изменяется в этой ограниченной области исследуемого пространства. Автор допускает, что это могут быть локальные уплотнения газовой среды, обусловленные резонансом с тонкими вибрациями пранических потоков, или, например, локальные изменения электрических параметров той же газовой среды за счет электронной эмиссии из электрода под воздействием импульса высокой напряженности. Возможны другие варианты. Пусть этот вопрос пока остается открытым».⁴

В нашей лаборатории были выполнены многократные опыты по предложенному В.М. Бондаревым методу с различными испытуемыми и в разных атмосферных условиях. В опытах применялся

4. Бондарев В.М. «Моноимпульсная плазмография. Регистрация энергетических потоков пальцев руки человека». Парапсихология и психофизика 1999 - № 1. М. 1999г. С.65-67.



Фото 1.

Высоковольтный генератор Г05-00-01

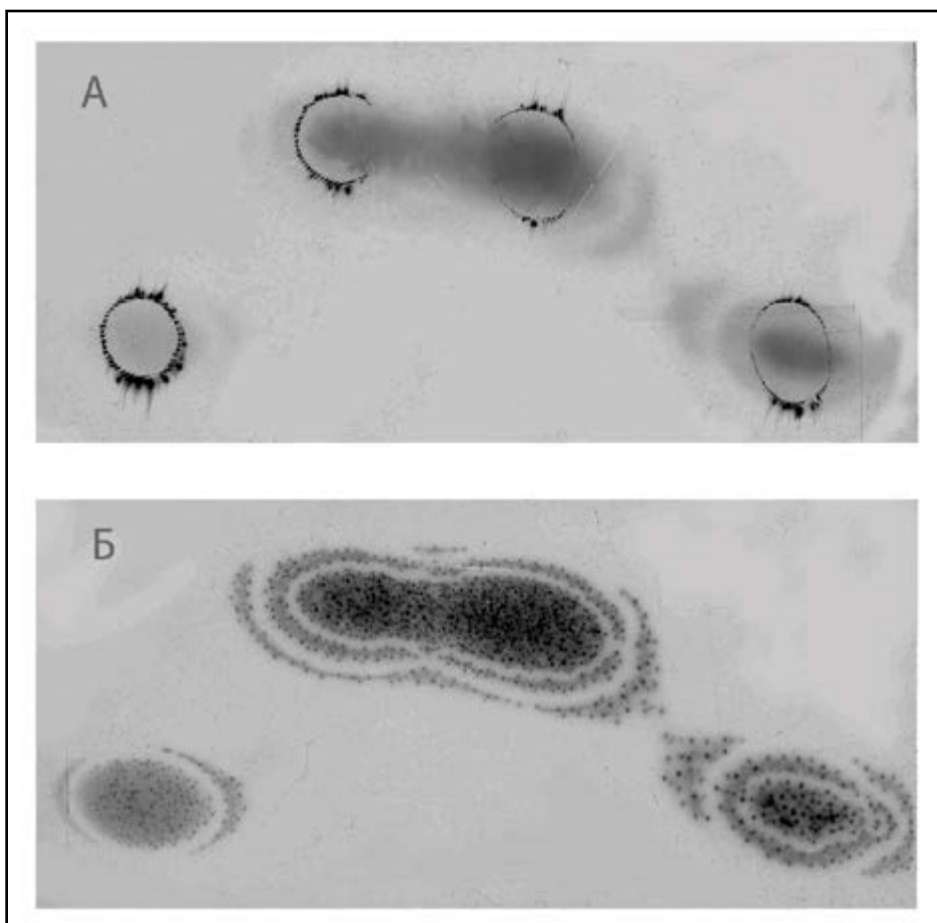


Фото 2.

высоковольтный генератор Г05-00-01 (фото 1). В результате в результате работы с этим генератором нами получено большое количество фотографий, которые не могут быть объяснены только с позиций теории холодной эмиссии заряженных частиц с поверхности физического объекта. Например, фото 2–3.

На этих фотографиях представлены изображения отпечатков четырёх пальцев правой руки двух разных людей. На фото 2а и 3а можно видеть отпечатки, полученные обычным контактным способом, а на фото 2б и 3б – отпечатки, полученные дистантно (то есть на некотором удалении от электрода). Оба этих отпечатка (а и б) получены посредством единовременной экспозиции при следующих параметрах генератора: амплитуда напряжения 60 кВ, количество импульсов – 2. Таким образом, если бы оба отпечатка (а и б) получились вследствие эмиссии, например, электронов с пальцев руки, то мы

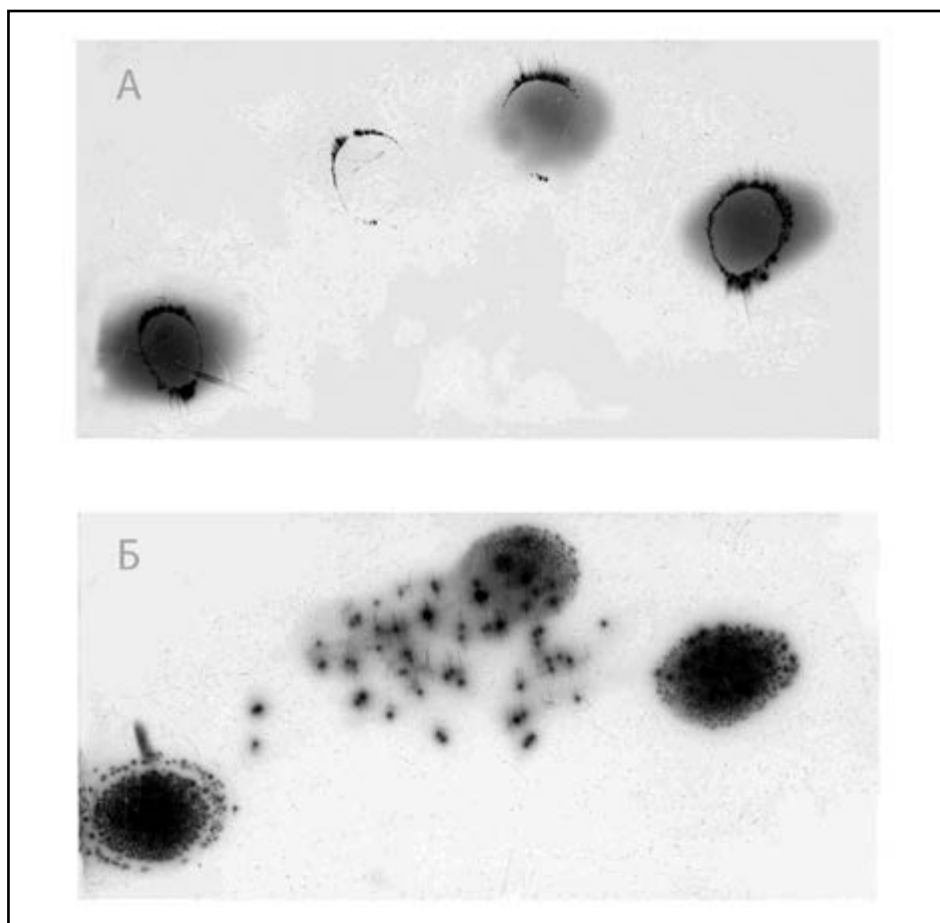


Фото 3.

имели бы изображения подобные контактному снимкам. Во всяком случае верхняя фотопленка содержала бы информации не меньше нижней, ведь до нижней доходили бы лишь лучи, которые преодолели верхнюю плёнку, воздушный зазор и слой диэлектрика. При этом часть излучений экранировались бы всеми этими преградами, хотя бы частично. Но как видно из фотографий верхние отпечатки (с индексом «а») не содержат странных фигур, запечатлённых на нижних отпечатках (с индексом «б»).

О чём это может говорить? Что регистрируется на дистантных фотографиях? Какова физическая природа получаемых изображений? Можно предположить, что объектом фотографической регистрации на отпечатках с индексом «б» является, вероятнее всего, эфирное тело человека, которое, как известно несколько выступает за контуры физического тела.

Основатель Братства Розенкрейцеров Макс Хейндель описывает «эфирное тело» следующим образом: «Эфирное тело растения, животного и человека простирается за границы его плотного тела. Эфирное тело человека на полтора дюйма⁵ выступает за пределы его плотного тела. Эта выступающая его часть обладает светоносной природой, а по цвету напоминает едва распустившийся цветок персика. Люди, которые обладают слабо выраженным непроизвольным ясновидением, нередко видят эту часть эфирного тела. Беседуя с такими людьми, автор обнаружил, что они зачастую не осознают, что видят нечто необычное, а также не знают, что они видят. В течение внутриутробного периода развития плотное тело строится по матрице эфирного тела и за одним исключением представляет собой его копию, вплоть до молекул. Силовые линии эфирного тела определяют форму плотного тела, подобно тому как силовые линии в замерзающей воде определяют направления образования кристаллов льда. На протяжении всей жизни эфирное тело является строителем и реставратором плотного тела. Оно противостоит, насколько это в его власти, всем злоупотреблениям, которым мы подвергаем плотное тело, и постоянно борется против его смерти ...»⁶

В работах Елены Петровны Блаватской это тело называется «лингшарирой», в других источниках фантомом, астральным двойником, биоплазмой, полем формы и др. Про это тело известно, что оно, хотя и не видимо обычным зрением, всё же состоит из известных науке частиц. Можно предположить, что возбуждаемое электрическим полем большой напряжённости, эфирное тело человека (как и его физическое тело) начинает излучать какие-то лучи (фотоны, β -лучи (электроны) или даже жёсткие лучи).

По-видимому, именно эфирное тело человека и проявляется на дистантных фотографиях (фото 2б, 3б) через отпечатки, испускаемых им лучей. Может быть, корректней (до представления других убедительных доказательств) будет такие необычные отпечатки называть фотографиями психической энергии человека, полученные посредством метода Кирлиан. В дальнейшем мы будем придерживаться именно этого названия, ведь аура – это также психическая энергия.⁷

5. Полтора дюйма это примерно 4 см. – А.С.

6. Джеффри Мишлав, «Корни сознания. Психические исследования в прошлом и настоящем». Перевод с английского В. Данченко – Киев: София, Ltd. 1995. С.394

7. Агни-Йога. Высокий Путь. (Часть 2). – М.: Сфера, 2002. С.669

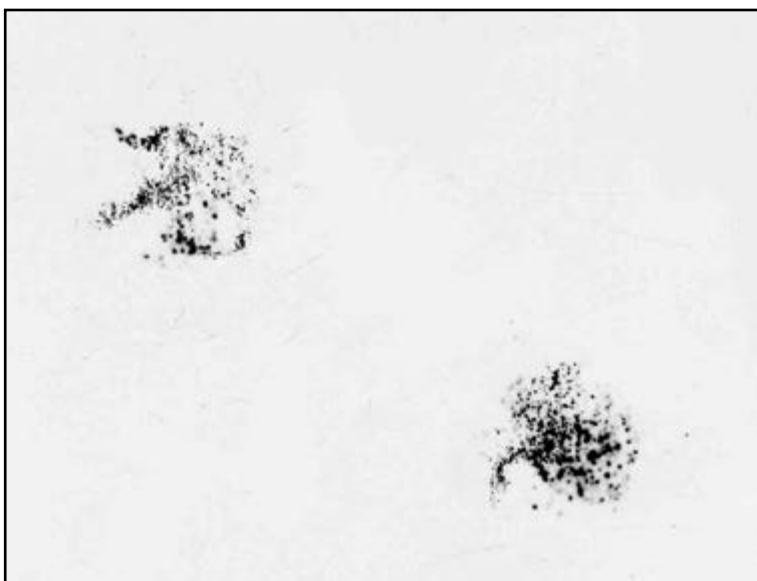


Фото 9.

Джеффри Мишлав пишет по поводу ауры: «Ученые полагают, что эти изображения [полученные методом Кирлиан – А.С.] являются, в сущности, фотографиями холодной эмиссии ионов, возникающих за счет высоковольтного поля, в которое помещен объект. Никто из сведущих в данном вопросе не разделяет популярной точки зрения на этот метод – будто таким образом действительно фотографируется человеческая аура. Однако среди специалистов имеются большие расхождения в оценке различных цветов и форм, принимаемых коронным разрядом. Некоторые склонны полагать, что эти эффекты отражают существование некоего целостного организующего принципа, связанного с «жизненными силами» объекта, переживаемыми им эмоциями и даже интеллектуальными процессами. Факты в поддержку этой гипотезы выглядят довольно впечатляюще; однако до сих пор в данном направлении было выполнено слишком мало достаточно строгих экспериментов, чтобы мы могли не принимать во внимание и другие гипотезы. Самое большее, что мы можем сказать к настоящему времени с уверенностью, это то, что метод высокочастотной фотографии позволяет регистрировать процессы, по всей вероятности соотносящиеся с внутренним состоянием человека».⁸

Используя особый выносной электрод (фото 4 – выносной

8. Джеффри Мишлав, Корни сознания. Психические исследования в прошлом и настоящем. Перевод с английского В. Данченко – Киев: София, Ltd. 1995. С.358



Фото 4.



Фото 5.

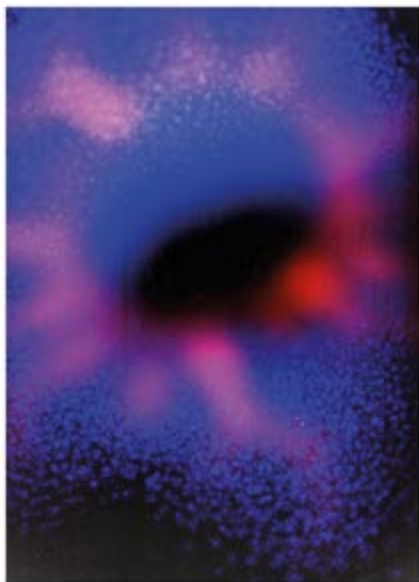


Фото 6.

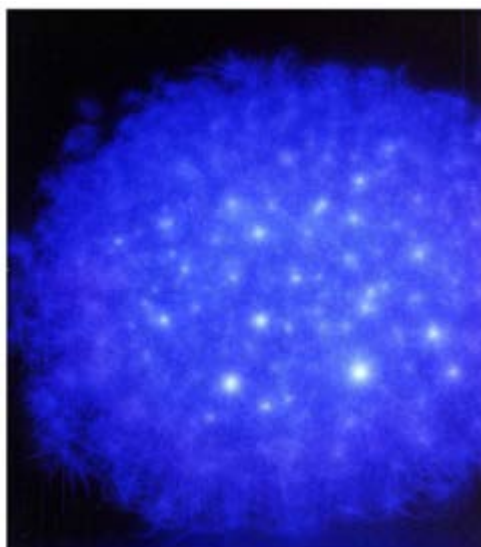
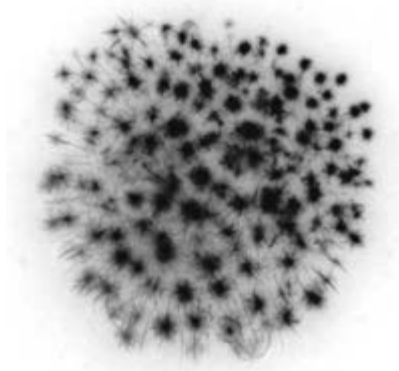


Фото 7.

Фото 8.



Исследование излучений
голова человека методом
дистантной плазмографии

электрод для газоразрядного фотографирования), позволяющий получать дистантные фотографии на цветную фотоплёнку, нам удалось получить фотографии не только пальцев руки, но и других участков тела человека (фото 5 – применение выносного электрода). Цветные фотографии психической энергии выглядят более красиво, чем чёрно-белые (фото 6 и 7 – цветная фотография излучений пальца человека, полученная дистантным газоразрядным способом).⁹

Это направление представляется весьма перспективным для дальнейших исследований. Интересно, что на фотографиях разных зон поверхности тела человека хорошо различимы подобные салюту излучения, как, например, на фото 8. Эта фотография получена в районе теменной области головы. Может быть это излучения заградительной сети? Впрочем, это явление всё равно связано с психической энергией.

Макс Хейндель утверждает, что «Здоровое эфирное тело отличается избытком жизненной силы, которая, проходя через плотное тело, излучается затем во всех направлениях, подобно радиусам, исходящим из центра круга; однако в случае плохого здоровья эфирное тело истощается и оказывается неспособным черпать для себя такое же количество силы. При этом исходящие из тела линии жизненного флюида сморщиваются и сгибаются, свидетельствуя о недостаточности стоящей за ними силы».¹⁰

Исследуя физические механизмы получения дистантных фотографий, мы пробовали экранировать рентгеновскую плёнку чёрной плотной светонепроницаемой бумагой со стороны физического объекта (пальцев), электрода, а также помещая рентгеновскую плёнку в плотный светоизолирующий конверт. Результатом этих опытов стало фото 9, на котором видны отпечатки двух пальцев, получившиеся после проявки плёнки, находившейся в момент фотографирования в чёрном бумажном конверте. Такой результат был получен только в одном случае из 34 фотографий. Причём с тем человеком, чьи отпечатки получились на фото 9, было сделано 5 опытов, и лишь в одном получился результат. Таким образом, в спектре человеческих излучений было обнаружено присутствие жёсткого излучения.

9. Для получения фотографий нами использовалась цветная фотоплёнка Kodak Gold 400 при амплитуде напряжения на электроде 60 кВ в режиме двух импульсов.

10. Джеффри Мишлав, «Корни сознания. Психические исследования в прошлом и настоящем». Перевод с английского В. Данченко – Киев: София, Ltd. 1995. С.394

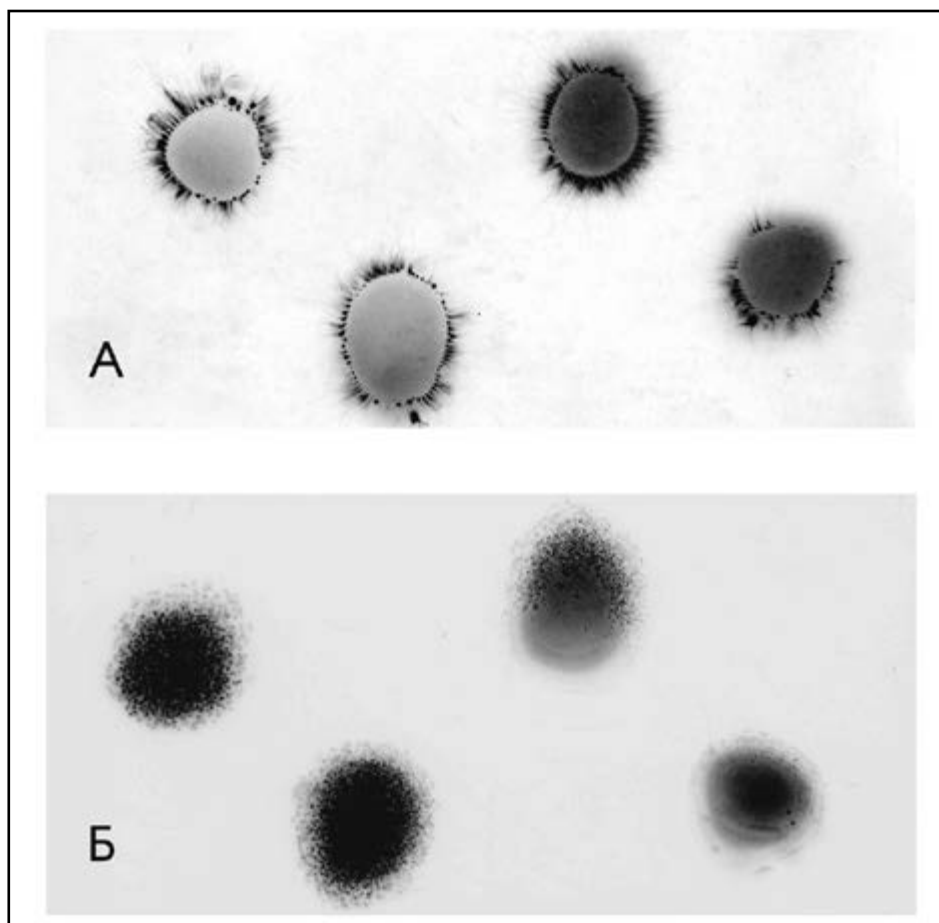


Фото 10.

Подтверждение этому было найдено в публикациях.¹¹ Павел Иванович Уляков, занимавшийся исследованием жёсткого излучения человека при помощи рентгенографической методики, утверждает, что излучение исходит от тела человека. Он пишет: «Верхняя («жёсткая») граница излучения находится в диапазоне энергий квантов 8-80 кэВ или еще ниже, если считать излучение электромагнитным, т.е. рентгеновым. Это следует из полного поглощения излучения всеми Рb, Fe и Al-экранами в большинстве опытов. В отдельных случаях наблюдается слабое просвечивание Al-экрана (порог 8 кэВ), а в одном

11. Виноградова Е.С., Живлюк Ю.Н. Парапсихология и психофизика. - 1993, №4, С.47; 1997, №1, С.38

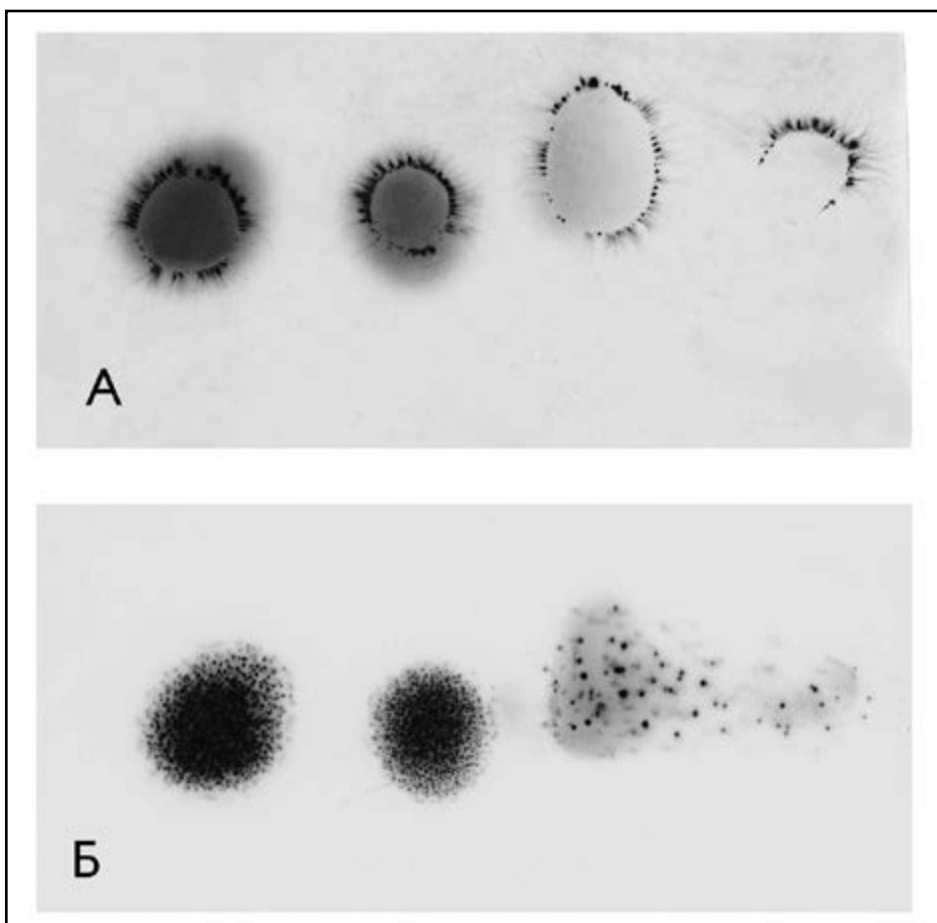


Фото 11.

опыте сильно ослабленное излучение прошло Рb-экран (78 кэВ)».¹²

Не понятно пока сыграло ли какую-нибудь роль электрическое поле высоковольтного генератора для получения жёстких излучений человека или такие энергетические выбросы связаны только с внутренним состоянием человека. Однако, сам факт наличия таких излучений говорит о том, что спектр человеческих излучений ещё очень мало исследован, и на этом пути науку ожидает ещё много удивительных открытий.

Но вернёмся к фотографированию психической энергии по методу Кирлиан. Выше уже отмечалось, что эти фотографии должны отражать внутреннее состояние людей. И это было зафиксировано в

12. Уляков П.И. Рентгенографическая методика исследования жесткого излучения человека. Парапсихология и психофизика. - 1999. - №1. - С.20-22

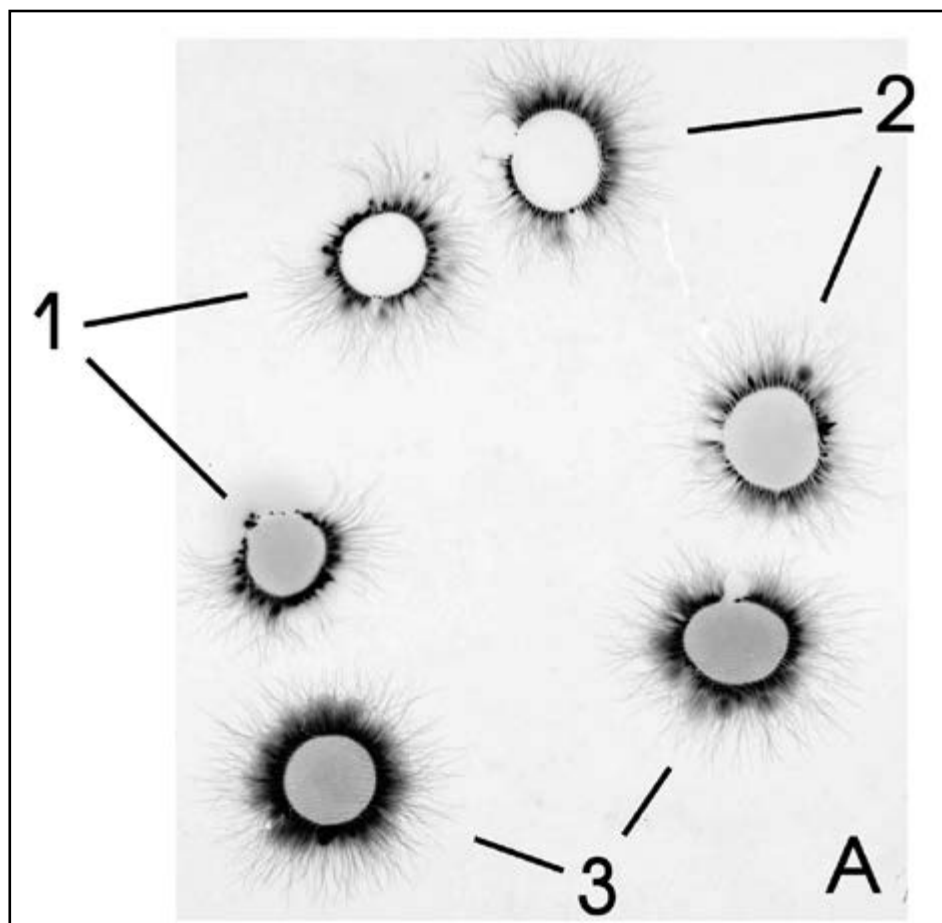


Фото 12а.

некоторых наших опытах. Мы пробовали изучать взаимное влияние людей друг на друга через сравнение отпечатков психической энергии, полученных методом Кирлиан. Для примера рассмотрим фото 10 и фото 11 – иллюстрация взаимного влияния двух людей друг на друга на уровне излучений их пальцев.

На этих фотографиях представлены изображения отпечатков четырёх пальцев: два пальца принадлежат одному человеку, два – другому. На фото 10а и 11а можно видеть отпечатки контактной фотоплёнки, а на фото 10б и 11б – отпечатки дистантной фотоплёнки. Оба этих отпечатка (а и б) получены посредством единовременной экспозиции при следующих параметрах генератора: амплитуда напряжения 60 кВ, количество импульсов – 2.

Фото 10б. Верхние два отпечатка пальцев принадлежат первому

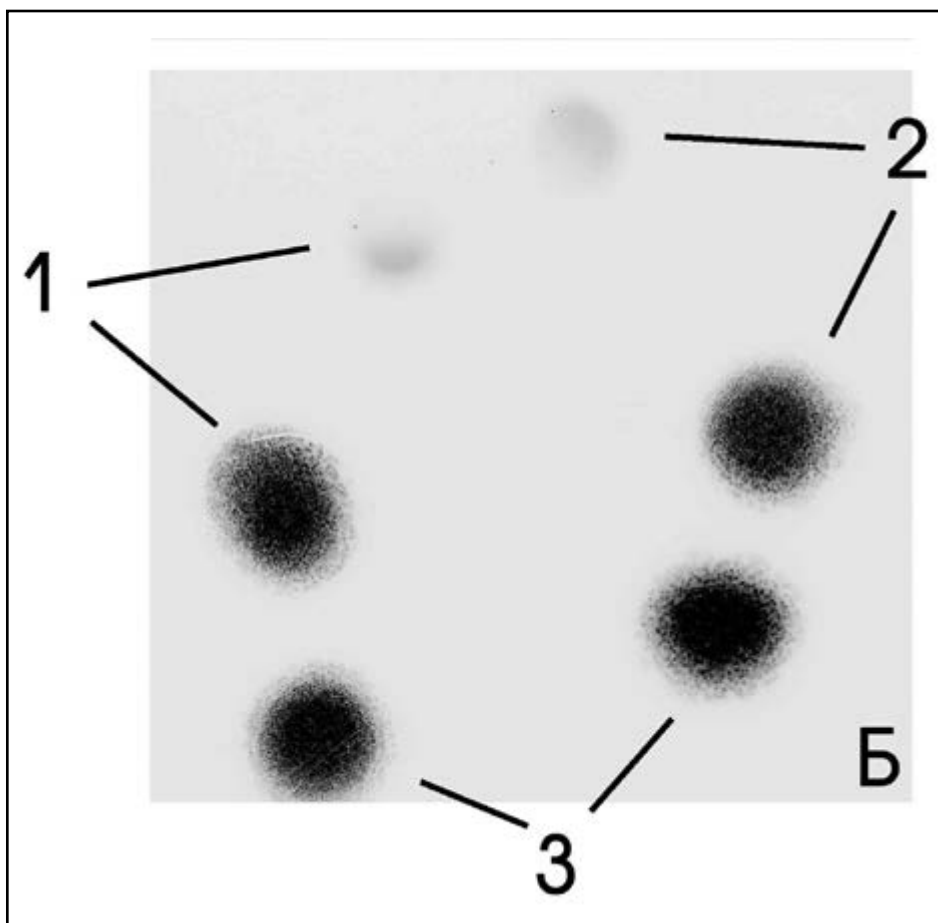


Фото 126.

человеку, нижние – второму. Следует обратить внимание на крайне правый отпечаток (отпечаток среднего пальца второго человека). Он имеет словно бы объёмную структуру, в которой более тёмное срединное ядро окружают вихревые «газовые» оболочки. Можно видеть, что ближайший к нему отпечаток пальца первого человека (та его часть, которая обращена к пальцу второго человека) также начинает трансформироваться в подобные очертания. Не есть ли это показатель влияния энергетики одного человека на энергетику другого?

Фото 116. Первый и третий отпечатки (если считать слева направо) принадлежат первому человеку, второй и четвёртый – второму. Интересно сходство двух правых отпечатков пальцев. Пальцы разных людей как бы взаимодействуют друг с другом: та же размытость контуров и те же точки. Впечатление перетока энергии создаётся

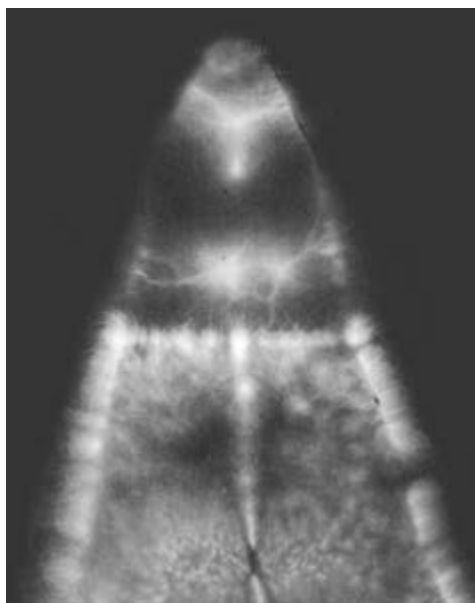


Фото 13.

из-за заполнения пространства между пальцами испытуемых чёрными точками. Очевидно, это показатель взаимодействия психических энергий.

И ещё одна фотография, на наш взгляд, более всего подтверждает энергетическое влияние людей друг на друга. На фото 12 изображены отпечатки пальцев трёх человек (по два пальца). Принадлежность пальцев людям показана на фотографии цифрами и отходящими от них указывающими чёрточками. Сразу бросается в глаза на фото 12б более светлые очертания двух верхних отпечатков, принадлежащих

1-му и 2-му испытуемым. Верхние отпечатки как бы растворяются и между ними заметен энергообмен в виде пролетающих точек. Также очевидно подобие обращённых друг к другу отпечатков пальцев 2-го и 3-го испытуемых. Компьютерная обработка этого изображения позволила выявить характерные черты сходства энергетики наиболее близких друг к другу отпечатков. То же можно сказать и об отпечатках, приближённых друг к другу пальцев 1-го и 3-го испытуемых. Вообще, если не знать наверняка кому принадлежат какие отпечатки пальцев, то можно было бы предположить, что верхние два отпечатка принадлежат одному человеку, левые два – другому и правые два – третьему человеку, но это не так. Это явление можно объяснить особой сонастройкой психических энергий при сближении аур людей. Интересно как это явление выглядит в цвете?

Представленные материалы на наш взгляд, убедительно доказывают, что существует энергетическое воздействие одного человека на другого. Только не ясно пока каков характер данного воздействия. Нужны дальнейшие систематические исследования, при этом, вероятно, цветная фотография скорее всего даст ключ к тайнам взаимного влияния. Также представленные результаты экспериментов убедительно подтверждают возможность исследования взаимного влияния людей друг на друга посредством кирлианографии. А раз это так, то вырисовываются широкие перспективы применения ме-

тогда Кирлиан (и конкретно методики дистантного фотографирования) при определении совместимости людей в психологии и в других областях знания. При контактном методе на фотографическое изображение излучений накладывается изображение так называемого поверхностного (скользящего) разряда. В случае же дистантного фотографирования влияние физического тела объекта съёмки практически сводится к нулю, и мы получаем фотографию одних излучений (Психической Энергии).

За последние годы во всём мире много сделано для развития и продвижения кирлианографии. Особый вклад за рубежом внесли такие исследователи как Питер Мандель (Германия), Розмари Стил (Великобритания), Ньютон Милхоменс (Мексика). На пространстве бывшего СССР для газоразрядной фотографии немало потрудились К.Г. Коротков, С.Ф. Романий, В.Г. Адаменко, В.М. Инюшин, В.М. Бондарев и другие исследователи. В нашей стране и за рубежом прошёл ряд представительных форумов, посвящённых развитию кирлианографии. Некоторые из них, как, например, Санкт-Петербургский конгресс по кирлионике, стали уже регулярными. Однако, просматривая последние публикации по кирлианографии, у нас создалось впечатление, в настоящее время это новое направление исследований замедлило раскрытие внутреннего потенциала метода. В основном все исследователи фотографируют пальцы рук и стремятся приложить эту информацию к диагностике здоровья или построить по ней псевдоауру. Нам очень хочется привлечь внимание людей, работающих с кирлиановской фотографией к новым и нестандартным приложениям метода. Метод В.М. Бондарева одно из таких направлений, но не единственное.

Стратегическим, на наш взгляд, направлением применения метода Кирлиан является исследование и доказательство существования энергетического тела и самого Тонкого Мира. Известно, что снимки фантомов отрезанных частей растений получались при газоразрядном фотографировании крайне редко¹³ (вероятность регистрации фантома составляет примерно 5 %). Может быть следует ли обратиться к применению особых газовых сред (а не воздуха) для того, чтобы найти условия значительного увеличения воспроизводимости фантомных фотографий? Ведь фотографии фантомов являются неоспоримыми доказательствами наличия тонких энергетических

13. Горяев П.П., Юнин А.М. Факт или фантом? Энергия: экономика, техника, экология. Ежемесячный научно-популярный иллюстрированный журнал президиума АН СССР, М.: Наука, 1989. № 10. С.32

тел у живых существ (фото 13)!

В том же направлении можно было бы найти применение кирлианографии для инструментальной транскомуникации (то есть для сообщения с существами, не имеющими физического тела). В последние годы инструментальная транскомуникация вышла из разряда псевдонаучных исследований и начала признаваться всё большим количеством известных учёных.¹⁴ Метод Кирлиан является одним из самых тонких инструментов, регистрирующих слабые в том числе психические феномены, не трудно представить себе аппарат, в котором визуализация тонкоматериальных существ достигается в аурокамере в особых газовых средах при использовании токов высокой частоты. Начало этому уже положил в XIX веке Никола Тесла,¹⁵ но до сих пор не известно о том, чтобы кто-то повторил его опыты.

Многие другие направления поиска можно было бы предложить непредвзятому исследователю. Широта мышления и нестандартный подход позволят смелым испытателям немало расширить границы научного поиска. Пусть же будет больше молодых душою исследователей, не боящихся искать и испытывать самые дерзкие и невероятные идеи. Главные открытия в кирлианографии ещё не сделаны, потрудимся для будущего!

24 сентября 2004 года



14. Константинос, «Связь с потусторонним миром: Семь способов общения». – Перевод с английского С. Холоднова. – М.: ФАИР-ПРЕСС, 2001 – 240 с.

15. Абрамович В. Метафизика и космология учёного Николы Теслы // «Дельфис» за 1999 г. №2. – С.35